

Konfiguration für TC9 und DR5088RC

Stand: 0.99 01.08.2018

Einstellungen für Loconet mit Blücher Konfiguration:

Einstellungen im DR5088RC

DR5088-LNET Eigenschaften x

LocoNet® Eigenschaften

Einstellungen Rückmelder beobachten

'Langsame Module' Timing

Baudrate tuning

Komparator tuning V

RailCom Aufgleisrichtung

Der DR 5088RC muss auf Lokadressen umgestellt werden

Module



Modul Eigenschaften

Modul Detektion Melden Scripting

- Verwende Kanal 2 für Adr. Erkennung
- Belegtmeldungsdetektorzähler
- Polaritätszähler
- Adressendetektionswartezeit ms
- Multiplexer Scan-Zeit ms

Module



Modul Eigenschaften

Modul Detektion Melden Scripting

- Melde Kurze Adresse (0x7D)
- Melde Block-Adresse in RX8 Format
- Melde App: Dyn Geschwindigkeit
- Melde App: Dyn Signalqualität
- Melde App: Dyn Behälter

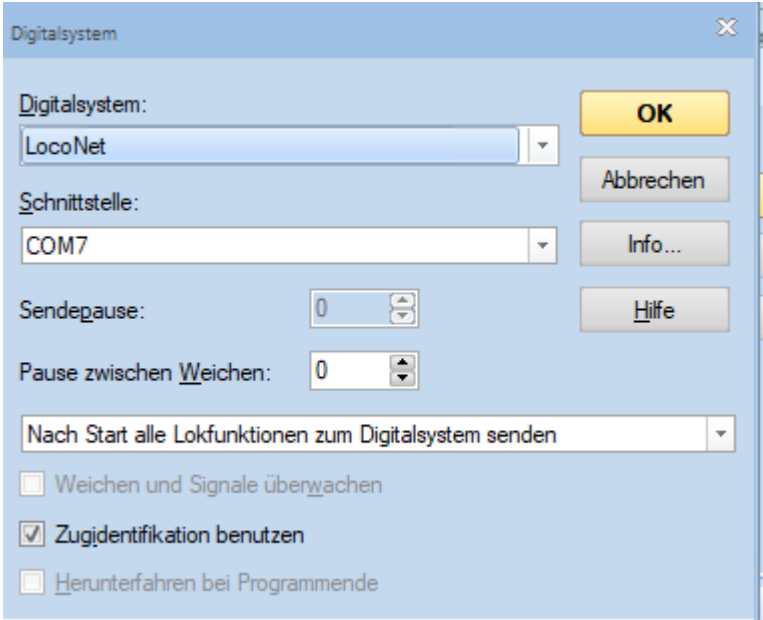
Die Melde App einstellungen wirken sich in TC nicht aus

Einstellung in der DR5000

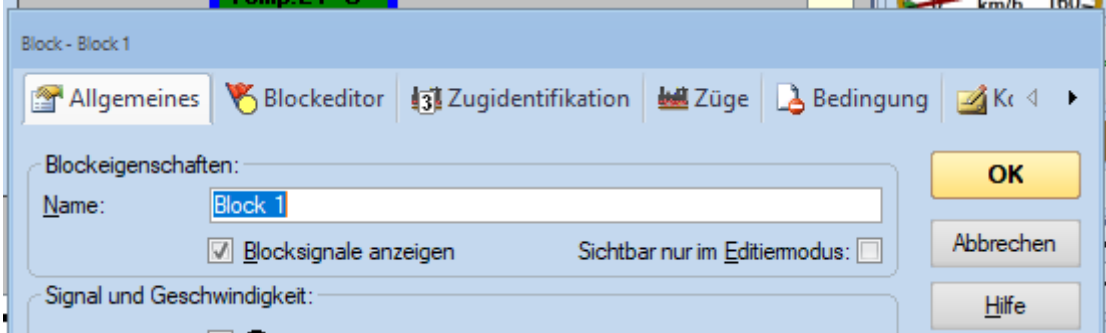
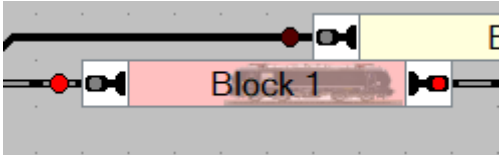
Anschlüsse	
Dr.Command	COM6
XpressNet	COM5
LocoNet	COM7

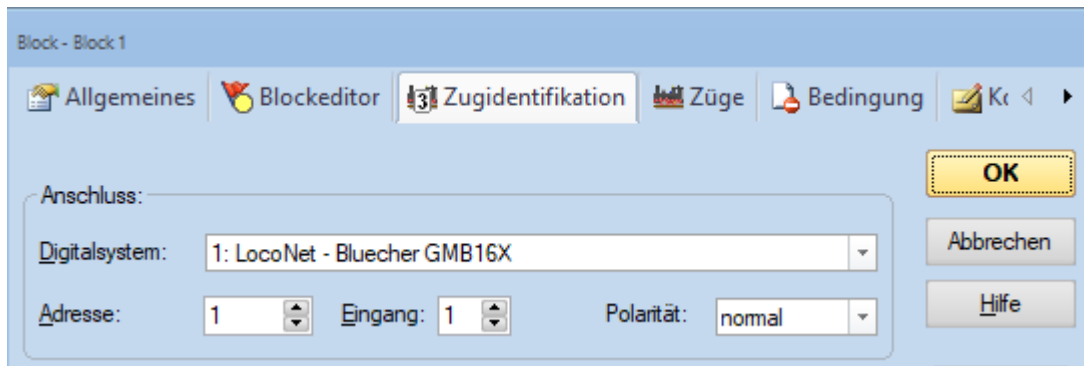
Im Beispiel steht die Einstellung für LOCONET auf COM7

Digitalsystem in TC9 einrichten

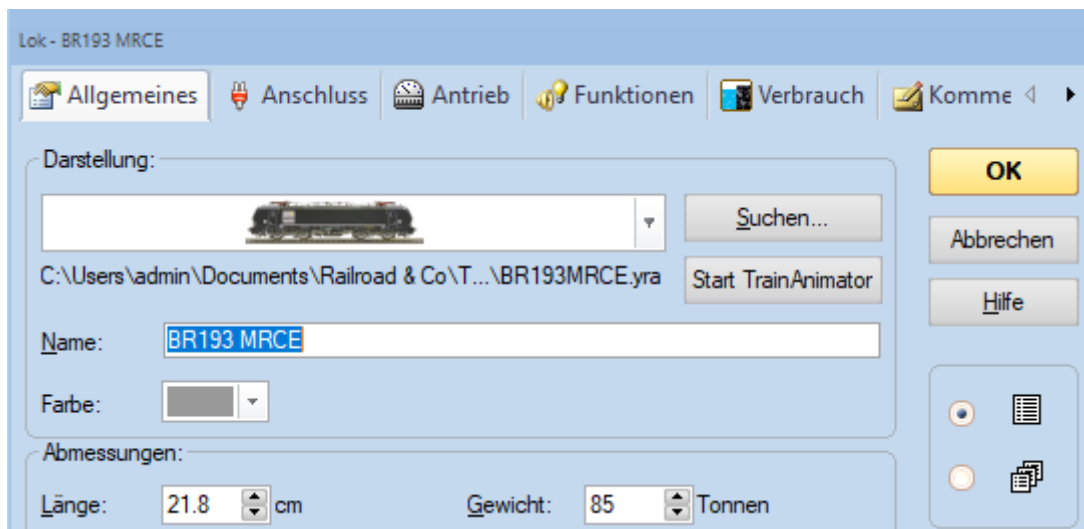
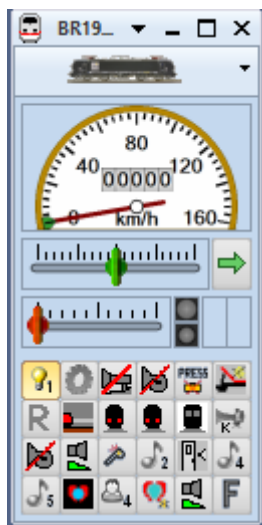


Einstellungen für den Block



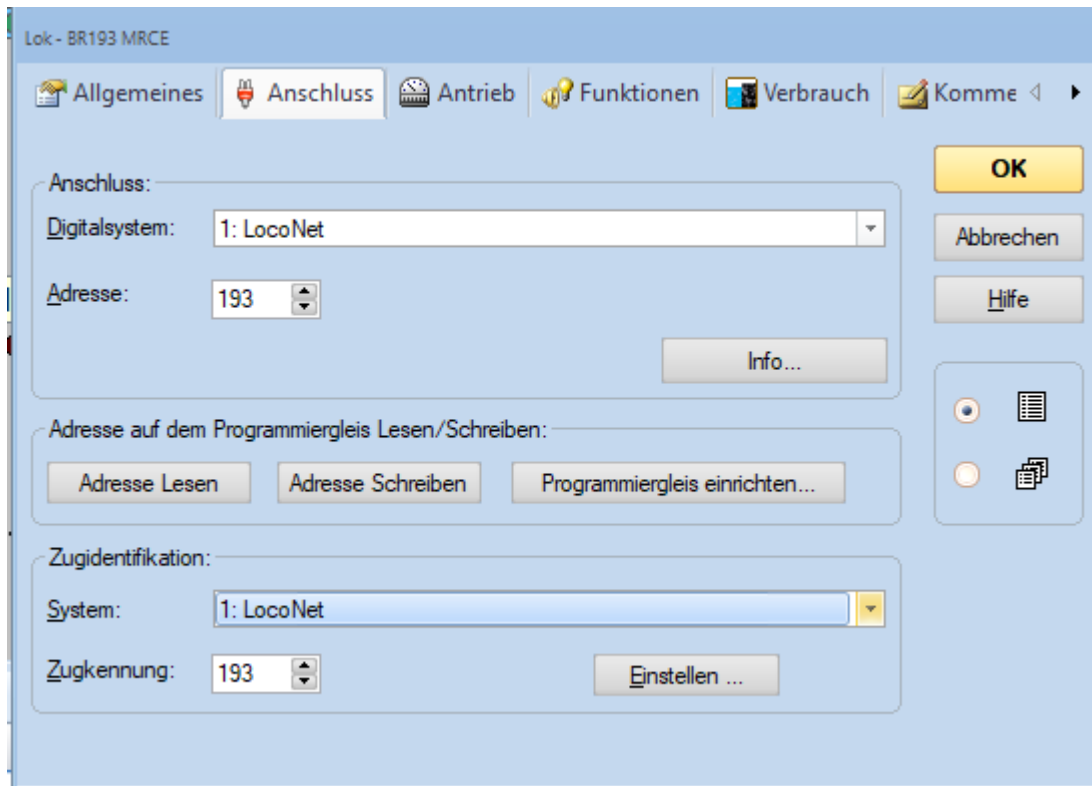


Anschließend die den Lokführerstand einrichten



Die allgemeinen Einstellungen dienen hier nur als Zusatzinformation für spätere Beispiele

Wichtig sind die Einstellungen unter Anschluss

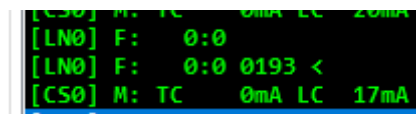
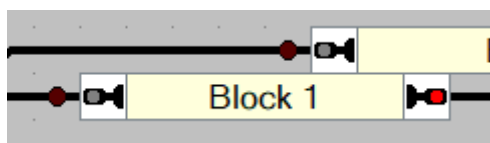


Jetzt sind die wichtigsten Einstellungen gemacht.

Wichtig ist noch, dass bei der Einstellung auf Blücher und Lokadressen nur Adressen bis 4096 verwendet werden können, da Blücher das letzte Bit für die Richtungserkennung benutzt.

Daraus ergibt sich beim Aufsetzen der Lok (im Beispiel mit der Adresse 193) folgendes

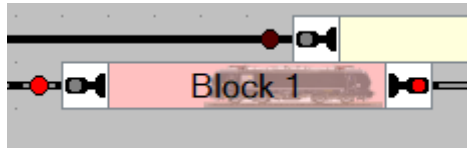
1. Der Block ist leer keine Lok auf dem Gleis



Melder 0 ist in TC der Melder 1 zeigt 0 also keine Lock im Block

Block wurde entfernt.

2. die Lok wird mit Führerstand 1 nach rechts aufgegleist

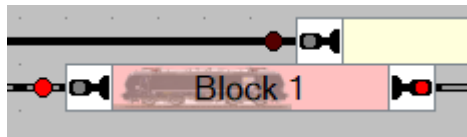


```
[LN0] F: 0:1
[LN0] I:S:193 L 0
[LN0] F: 0:1 0193 <
[LN0] I:Q:193 1
[LN0] I:Q:193 0
```

Lock wurde aufgesetzt.

Melder 0 zeigt den Wert 1 für Belegtmeldung und die Adresse 0193 der Lock

3. die Lock wird mit dem Führerstand 1 in Fahrtrichtung links aufgesetzt



```
[LN0] F: 0:1
[LN0] F: 0:1 4289 <
[LN0] I:S:193 L 0
```

Die Lok zeigt in TC in die andere Fahrtrichtung und im Logging Fenster der DR5000

wird wieder der Block 0 in TC der Block 1 mit 1 ausgegeben also belegt und es wird die Adresse 4289 ausgegeben also Lockadresse 0193 + 4096 für die Richtung.

